
Estadísticas de Carga de las Importaciones y Exportaciones en Colombia

Enero – junio 2018/2017

UNIDAD ADMINISTRATIVA ESPECIAL
DIRECCIÓN DE IMPUESTOS Y ADUANAS
NACIONALES

SUBDIRECCIÓN DE GESTIÓN DE
ANÁLISIS OPERACIONAL

COORDINACIÓN DE ESTUDIOS
ECONÓMICOS

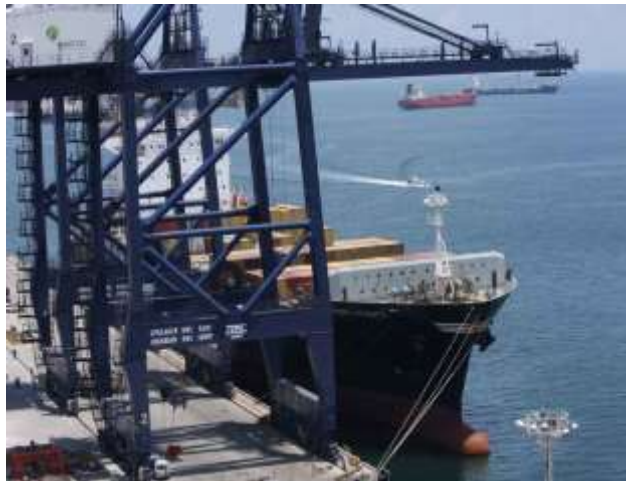
Jefe de Coordinación
PASTOR HAMLETH SIERRA REYES

Elaborado por
ROSMIRA ZÁRATE FARIAS

Con la colaboración de:

Subdirección de Gestión de Tecnología de
Información y Telecomunicaciones.

Coordinación para el Apoyo a los Sistemas
de Información



Octubre, 2018



TABLA DE CONTENIDO

PRESENTACION	3
NOTA METODOLOGICA	4
RESUMEN	5
1. ESTADÍSTICAS DE CARGA DE LAS IMPORTACIONES EN COLOMBIA	6
1.1 Carga importada por modo de transporte	6
1.2 Carga importada por dirección seccional	7
1.3 Movimiento de contenedores según dirección seccional	8
1.4 Numero de documentos según dirección seccional	9
1.5 Carga importada según disposición	11
1.5 Carga importada por transportador	12
1.6 Carga importada por tipo de carga	12
1.7 Carga por país de embarque	13
2. ESTADÍSTICAS DE CARGA DE LAS EXPORTACIONES EN COLOMBIA	15
2.1 Carga exportada por modo de transporte	15
2.2 Carga exportada por dirección seccional	15
2.3 Carga exportada por transportador	17
2.4 Carga exportada por país de destino	17
3. GLOSARIO	18
4. GLOSARIO DE SIGLAS	22
5. ANEXOS	23

PRESENTACION

La carga que ingresa y/o sale del país refleja en buena parte la dinámica de la economía colombiana. El comercio permite ver los términos de intercambio y el grado de desarrollo de la economía nacional.

La Coordinación de Estudios Económicos en desarrollo de sus funciones y tareas, presenta a los usuarios este producto estadístico que tiene que ver con el movimiento de carga entre los diferentes socios comerciales y nuestro país. Esta información estadística tiene como fuente los documentos de transporte y manifiestos de carga.

Con esta herramienta se puede conocer la tipología de la carga, los países de origen y destino, los modos de transporte más utilizados, la participación de los principales transportadores, la disposición de la carga, entre otros aspectos.

NOTA METODOLOGICA

El documento fuente de los datos de carga de importaciones del presente trabajo es el formato DIAN número 1166, documento de transporte (ver anexo 1), del cual se tomaron para el análisis las siguientes variables: razón social del transportador, NIT del transportador, dirección seccional, disposición carga, modo de transporte, tipo de carga, país de embarque, lugar de embarque, número total de contenedores, número total de bultos, total peso bruto, y fecha de expedición del documento. Esta selección se hizo considerando la obligatoriedad y calidad del diligenciamiento de los campos y que por lo menos un 50% de los casos registrara información para la variable seleccionada.

En el caso de la información referente al nombre y NIT del transportador se detectó registros en blanco en la variable NIT, encontrándose que estos casos son explicados por la presencia de transportadores, cuyas empresas son de origen extranjero y no tienen la obligación de registrarse como sociedades colombianas.

En el caso de las exportaciones, los datos de la carga que sale del país al resto del mundo proceden del formato DIAN número 1165, manifiesto de carga (ver anexo 2), del cual fueron seleccionadas para este documento las siguientes variables: dirección seccional, razón social del transportador, modo de transporte, tipo de carga, país y lugar de embarque, número de contenedores, total bultos, total peso bruto y fecha de expedición; atendiendo básicamente a variables de interés estadístico; igualmente se evaluó la calidad del diligenciamiento para la variable y que se contará con al menos el 50% de casos diligenciados.

La base de datos de documentos de transporte para importaciones, incluye las casillas o campos del formato fuente número 1166 en estado descargados (aquellos documentos efectivamente utilizados en el proceso de nacionalización de las mercancías y que el tipo corresponda a documentos hijos, directos o master de transbordos). Lo anterior permite tener una base de información que evita la repetición de los documentos que distintos agentes incorporan en el módulo de carga del MUISCA¹.

Las bases de datos que son la fuente de esta información son alimentadas por los agentes de carga y transportadores que incorporan sus operaciones diariamente en las diferentes direcciones seccionales, en las que reportan la carga que se espera va a ingresar o salir del país en los diferentes modos de transporte, sin ninguna validación por parte de la Coordinación de Estudios Económicos.

La información del manifiesto de carga es una información clasificada². Es importante aclarar que el momento estadístico quedó determinado por la casilla 997 (fecha de expedición) para ambos formatos.

¹El módulo de carga del MUISCA es un aplicativo diseñado y desarrollado por la DIAN para capturar la información de la carga de importaciones y exportaciones que arriba al país por las diferentes jurisdicciones aduaneras.

²Calificación realizada el 31/12/2016 con fundamento en la Ley 1712 de 2014.

RESUMEN

El volumen de carga (toneladas) importado por Colombia, disminuyó 6,0% entre enero - junio de 2017 y enero - junio de 2018, al pasar de 25,9 millones de toneladas en 2017 a 24,3 millones de toneladas en 2018.

El 97,8% de la carga total arribada al país en el primer semestre de 2018 llegó por transporte marítimo, con un total de 23,8 millones de toneladas; este modo de transporte tuvo una disminución de 4,5% frente al mismo período de 2017. El transporte de carga internacional terrestre o carretero, presenta un crecimiento del 18,5%.

En el primer semestre de 2018, el 46,5% del volumen de carga (toneladas) fue importada a granel, el 36,9% en contenedores, mientras que el 16,1% fue carga suelta.

El mayor volumen de contenedores movilizados durante el periodo de estudio de 2018 fue a través de la Dirección Seccional de Aduanas de Cartagena, que representa el 58,5% (278.031 unidades); Buenaventura aportó en el mismo período un 35,9%, esta última seccional con un aumento de 25,3% con respecto al mismo periodo del 2017.

La carga que ingresó al país en el 2018 provino principalmente de veinte (20) países que representaron el 88,9% del total, con 21,6 millones de toneladas y 267,4 millones de bultos (81,7% del total), este grupo de países muestra una leve disminución de 0,5% en peso bruto con respecto al mismo periodo del 2017, liderado por Estados Unidos, con 9,0 millones de toneladas y seguido de China con 1,8 millones de toneladas.

Con respecto a la carga exportada, se registraron salidas por 71,0 millones de toneladas en el primer semestre de 2018; de este total el 98,6% fue enviado por vía marítima con un total de 70,0 millones de toneladas, modo de transporte que disminuyó 1,5% frente al mismo período de 2017. El transporte carretero pasó de 484.862 toneladas en 2017 a 773.642 toneladas en 2018 registrando una variación positiva de 59,7%.

La carga exportada por Colombia se concentra en tres direcciones seccionales; Santa Marta (35,6%), Cartagena (31,5%) y Riohacha (22,4%).

En el período de estudio, Colombia exportó carga a más de 80 distintos países. El 86,7% del total de la carga exportada se concentró en veinte (20) países, con un total de 61,5 millones de toneladas y 233,5 millones de bultos. Los veinte (20) principales países de destino, en suma, aumentaron las toneladas de carga exportada en 3,8% con respecto al primer semestre de 2017.

Turquía y Estados Unidos lideraron los embarques despachados desde Colombia, con 17,7 millones de toneladas que significaron una participación entre los dos países de 25,0%.

1. ESTADÍSTICAS DE CARGA DE LAS IMPORTACIONES EN COLOMBIA³

El volumen de carga arribada al país en términos de peso bruto disminuyó 6,0%, al pasar de 25,9 millones de toneladas en el primer semestre de 2017 a 24,3 millones de toneladas en el primer semestre 2018.

La estadística general de la carga importada en Colombia en el 2018 se caracterizó principalmente por ser transportada por el modo marítimo que representó el 97,8% de la carga arribada, con un total de 23,8 millones de toneladas. El mayor volumen de la carga fue atendido principalmente por las aduanas de Cartagena, Buenaventura, Barranquilla y Santa Marta; embarcada en su mayoría desde los Estados Unidos, China, Brasil, y México, que representan en conjunto el 58,0% de la carga total.

1.1 Carga importada por modo de transporte

El 97,8% de la carga total arribada al país en el período enero - junio de 2018 se hizo por el modo de transporte marítimo con un total de 23,8 millones de toneladas; mientras que el transporte carretero o terrestre aportó el 1,7% del total, con 411.231 toneladas, y el transporte por el modo aéreo participó con el 0,4%. (ver cuadro 1 y gráfico 1).

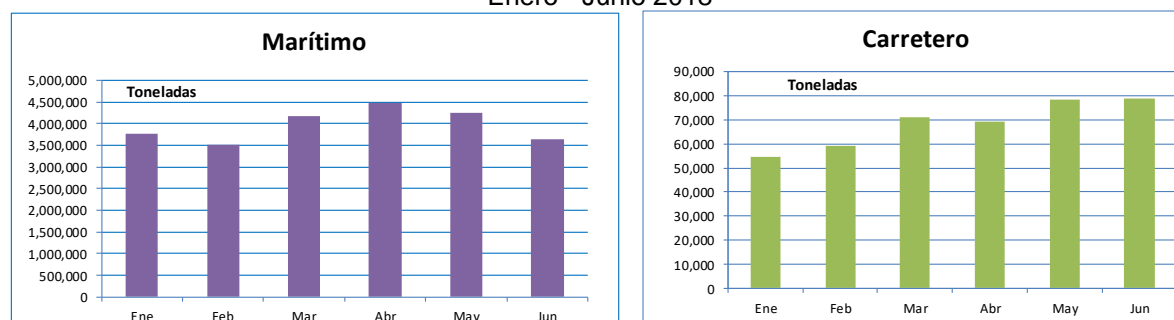
Cuadro 1. Carga importada según modo de transporte
Enero - Junio 2018/2017

Modo de transporte	Peso Bruto (toneladas) ¹				Total de Bultos (unidades) ¹			
	2017	2018	Part. % 2018	Var. %	2017	2018	Part. % 2018	Var. %
Transporte Marítimo	24,952,301	23,818,698	97.8%	-4.5%	258,503,950	315,950,345	96.5%	22.2%
Transporte Carretero	346,958	411,231	1.7%	18.5%	7,725,054	8,300,348	2.5%	7.4%
Transporte Aéreo	93,063	98,793	0.4%	6.2%	3,450,806	3,077,740	0.9%	-10.8%
Aguas interiores	509,452	15,536	0.1%	-97.0%	157,773	81,389	0.0%	-48.4%
Total	25,901,774	24,344,258	100.0%	-6.0%	269,837,583	327,409,822	100.0%	21.3%

Fuente: DIAN / MUISCA Formato 1166 - documentos de transporte.
 Fecha de corte: Cifras preliminares a agosto 16 de 2018.

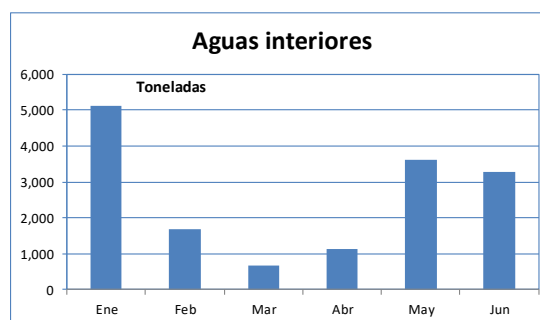
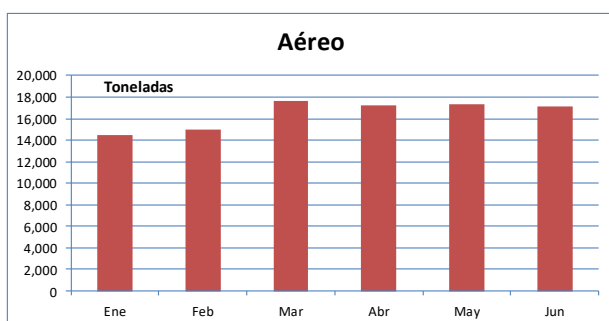
¹: Incluye transbordos.
 Elaboró: Coordinación de Estudios Económicos.

Gráfico 1. Carga importada por modo de transporte
Enero - Junio 2018



³Información del sistema MUISCA con fecha de corte agosto 2018

Estadísticas de carga de las importaciones y exportaciones en Colombia
Enero - Junio de 2018/2017
Coordinación de Estudios Económicos



Fuente: DIAN.

Elaboró: Coordinación de Estudios Económicos.

1.2 Carga importada por dirección seccional

La carga importada en el periodo de estudio de 2018 fue atendida por diecinueve (19) direcciones seccionales, de las cuales cuatro de ellas (Cartagena, Buenaventura, Barranquilla y Santa Marta) representaron el 96,3% del total, con 23,4 millones de toneladas movilizadas (ver cuadro 2).

Las mayores contribuciones a la disminución en peso bruto en el período de estudio 2018, se presentaron en las seccionales de Santa Marta y Cartagena (-3,2 y -2,1 puntos porcentuales respectivamente); el gráfico 2 muestra el comparativo de los dos períodos en las cuatro principales direcciones seccionales.

Cuadro 2. Carga importada por dirección seccional
Enero - Junio 2018/2017

Dirección seccional	Peso Bruto (toneladas) ¹				Total de Bultos (unidades) ¹			
	2017	2018	Part. % 2018	Var. %	2017	2018	Part. % 2018	Var. %
Aduanas de Cartagena	9,724,239	9,191,315	37.8%	-5.5%	128,988,022	151,896,458	46.4%	17.8%
Impuestos y Aduanas de Buenaventura	7,282,854	7,534,123	30.9%	3.5%	110,216,578	143,806,330	43.9%	30.5%
Aduanas de Barranquilla	3,668,771	3,679,177	15.1%	0.3%	12,802,487	12,744,107	3.9%	-0.5%
Impuestos y Aduanas de Santa Marta	3,852,369	3,035,760	12.5%	-21.2%	4,174,919	4,654,791	1.4%	11.5%
Impuestos y Aduanas de Ipiales	251,955	307,815	1.3%	22.2%	4,212,610	5,103,623	1.6%	21.2%
Impuestos y Aduanas de Riohacha	246,948	200,894	0.8%	-18.6%	48,510	42,707	0.0%	-12.0%
Impuestos y Aduanas de Urabá	97,972	103,115	0.4%	5.2%	605,637	772,789	0.2%	27.6%
Aduanas de Bogotá	83,103	88,930	0.4%	7.0%	3,173,457	2,842,274	0.9%	-10.4%
Impuestos y Aduanas de San Andrés	75,071	62,701	0.3%	-16.5%	1,404,708	1,307,381	0.4%	-6.9%
Impuestos y Aduanas de Maicao	32,654	57,464	0.2%	76.0%	631,140	1,637,919	0.5%	159.5%
Aduanas de Cúcuta	51,810	38,233	0.2%	-26.2%	2,651,611	1,764,103	0.5%	-33.5%
Impuestos y Aduanas de Leticia	512,129	18,226	0.1%	-96.4%	179,449	92,311	0.0%	-48.6%
Delegada de Impuestos y Aduanas de Puerto Asís	13,796	14,119	0.1%	2.3%	568,430	542,797	0.2%	-4.5%
Aduanas de Medellín	5,625	5,835	0.0%	3.7%	120,603	97,552	0.0%	-19.1%
Impuestos y Aduanas de Arauca	0	4,211	0.0%	*	0	48,814	0.0%	*
Aduanas de Cali	2,436	2,304	0.0%	-5.4%	57,967	54,689	0.0%	-5.7%
Impuestos y Aduanas de Pereira	16	18	0.0%	13.0%	753	629	0.0%	-16.5%
Impuestos y Aduanas de Bucaramanga	23	12	0.0%	-46.2%	563	521	0.0%	-7.5%
Impuestos y Aduanas de Armenia	4	4	0.0%	-17.6%	139	27	0.0%	-80.6%
Total	25,901,774	24,344,258	100.0%	-6.01%	269,837,583	327,409,822	100.0%	21.3%

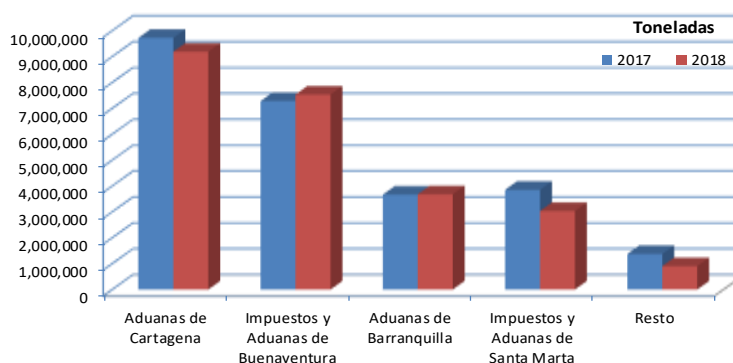
*: Alguno de los dos períodos o ambos está en cero (0).

Fuente: DIAN / MUISCA Formato 1166 - documentos de transporte.
 Fecha de corte: Cifras preliminares a agosto 16 de 2018.

¹: Incluye transbordos.

Elaboró: Coordinación de Estudios Económicos.

Gráfico 2. Carga importada por dirección seccional
Enero - Junio 2018/2017



Fuente: DIAN.

Elaboró: Coordinación de Estudios Económicos.

1.3 Movimiento de contenedores según dirección seccional

De acuerdo con el cuadro 3, el número total de contenedores arribados al país en el período de estudio, creció 13,3% al pasar de 419.692 unidades en 2017 a 475.353 unidades en 2018. Se destaca la participación de la seccional Cartagena que recibió el 58,5% de los contenedores en el 2018, seguida de Buenaventura (35,9%). En suma, estas dos direcciones seccionales atendieron el 94,4% del total de contenedores con carga importada.

Cuadro 3. Número de contenedores por dirección seccional
Enero - Junio 2018/2017

Dirección seccional	Total de Contenedores (unidades) ¹			
	2017	2018	Part. % 2018	Var. %
Aduanas de Cartagena	253,302	278,031	58.5%	9.8%
Impuestos y Aduanas de Buenaventura	136,013	170,442	35.9%	25.3%
Aduanas de Barranquilla	15,622	14,354	3.0%	-8.1%
Impuestos y Aduanas de Santa Marta	7,166	6,891	1.4%	-3.8%
Impuestos y Aduanas de Urabá	4,027	2,114	0.4%	-47.5%
Impuestos y Aduanas de Ipiales	1,743	1,675	0.4%	-3.9%
Impuestos y Aduanas de San Andrés	1,144	1,196	0.3%	4.5%
Impuestos y Aduanas de Riohacha	566	531	0.1%	-6.2%
Delegada de Impuestos y Aduanas de Puerto Asís	32	62	0.0%	93.8%
Aduanas de Cúcuta	62	49	0.0%	-21.0%
Impuestos y Aduanas de Maicao	11	4	0.0%	-63.6%
Aduanas de Bogotá	3	2	0.0%	-33.3%
Impuestos y Aduanas de Leticia	1	2	0.0%	100.0%
Aduanas de Cali	0	0	0.0%	*
Aduanas de Medellín	0	0	0.0%	*
Impuestos y Aduanas de Arauca	0	0	0.0%	*
Impuestos y Aduanas de Armenia	0	0	0.0%	*
Impuestos y Aduanas de Bucaramanga	0	0	0.0%	*
Impuestos y Aduanas de Pereira	0	0	0.0%	*
Total	419,692	475,353	100.0%	13.3%

*: Alguno de los dos períodos o ambos está en cero (0).

Fuente: DIAN / MUISCA Formato 1166 - documentos de transporte.

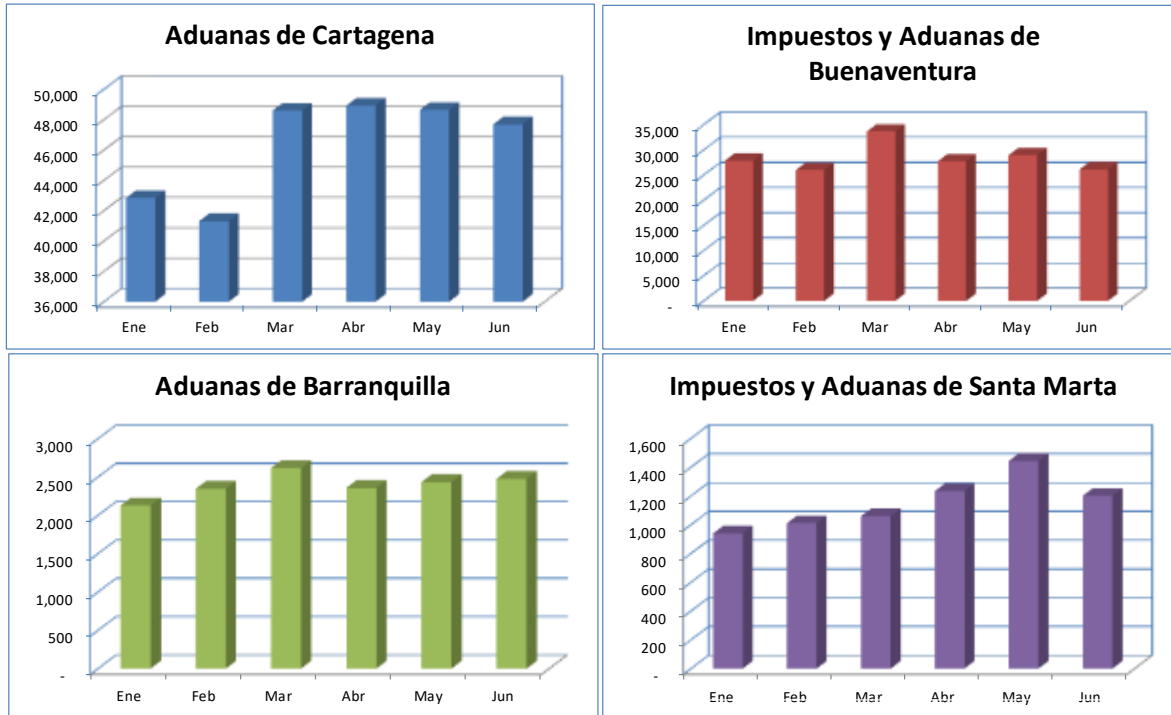
Fecha de corte: Cifras preliminares a agosto 16 de 2018.

¹: Incluye transbordos.

Elaboró: Coordinación de Estudios Económicos.

El gráfico 3 muestra la tendencia del volumen de contenedores movilizados en las cuatro principales direcciones seccionales para el 2018 por mes.

Gráfico 3. Contenedores de carga importada por dirección seccional
Enero – Junio 2018



Fuente: DIAN.

Elaboró: Coordinación de Estudios Económicos.

1.4 Numero de documentos según dirección seccional

El cuadro 4, permite observar la demanda de servicios que los usuarios hicieron por cada dirección seccional, en términos del número de documentos de transporte y declaraciones de importación⁴ tramitadas. En cuanto a documentos de transporte, se destaca la seccional de Bogotá que concentró el 61,8% del total de documentos de transporte del periodo enero - junio 2018, seguida de Cartagena (18,7%) y Buenaventura (13,8%) (ver gráfico 4), es decir, estas tres direcciones seccionales atendieron el 94,3% del total de documentos de transporte de carga importada en el período de análisis del 2018.

Y son estas mismas las que mayores operaciones de importación registran, la Dirección Seccional de Aduanas de Bogotá que atendió entre enero y junio de 2018 el 47,4% sobre el total, (753.316 declaraciones), luego siguen Cartagena con 16,3%, y Buenaventura con 13,1%.

⁴ Cifras estadísticas de las declaraciones de importación, producidas por la DIAN y certificadas por el DANE.

Estadísticas de carga de las importaciones y exportaciones en Colombia
Enero - Junio de 2018/2017
Coordinación de Estudios Económicos

Cuadro 4. Documentos de transporte y declaraciones de importación por dirección seccional

Enero - Junio 2018/2017

Dirección seccional	Documentos de transporte (unidades) ¹				Numero de declaraciones ²			
	2017	2018	Part. % 2018	Var. %	2017	2018	Part. % 2018	Var. %
Aduanas de Bogotá	545,827	624,010	61.8%	14.3%	715,024	753,316	47.4%	5.4%
Aduanas de Cartagena	171,327	188,756	18.7%	10.2%	245,094	259,136	16.3%	5.7%
Impuestos y Aduanas de Buenaventura	120,770	139,378	13.8%	15.4%	207,111	208,259	13.1%	0.6%
Aduanas de Barranquilla	18,982	18,912	1.9%	-0.4%	99,743	98,967	6.2%	-0.8%
Aduanas de Medellín	13,025	12,553	1.2%	-3.6%	102,482	99,427	6.3%	-3.0%
Impuestos y Aduanas de Ipiales	6,612	7,137	0.7%	7.9%	9,399	9,921	0.6%	5.6%
Impuestos y Aduanas de Santa Marta	5,589	5,569	0.6%	-0.4%	45,553	52,227	3.3%	14.7%
Aduanas de Cali	5,767	5,465	0.5%	-5.2%	61,664	66,794	4.2%	8.3%
Impuestos y Aduanas de Maicao	1,143	1,993	0.2%	74.4%	1,958	3,563	0.2%	82.0%
Impuestos y Aduanas de San Andrés	1,505	1,603	0.2%	6.5%	0	0	0.0%	*
Aduanas de Cúcuta	2,028	1,526	0.2%	-24.8%	3,328	3,070	0.2%	-7.8%
Impuestos y Aduanas de Urabá	1,097	1,215	0.1%	10.8%	2,493	4,878	0.3%	95.7%
Impuestos y Aduanas de Riohacha	272	306	0.0%	12.5%	15,266	16,999	1.1%	11.4%
Delegada de Impuestos y Aduanas de Puerto Asís	274	304	0.0%	10.9%	303	572	0.0%	88.8%
Impuestos y Aduanas de Leticia	77	115	0.0%	49.4%	3	4	0.0%	33.3%
Impuestos y Aduanas de Arauca	0	67	0.0%	*	0	68	0.0%	*
Impuestos y Aduanas de Pereira	49	54	0.0%	10.2%	6,752	6,678	0.4%	-1.1%
Impuestos y Aduanas de Bucaramanga	47	51	0.0%	8.5%	427	776	0.0%	81.7%
Impuestos y Aduanas de Armenia	8	3	0.0%	-62.5%	1,835	3,515	0.2%	91.6%
Impuestos y Aduanas de Manizales	0	0	0.0%	*	302	191	0.0%	-36.8%
Impuestos y Aduanas de Valledupar	0	0	0.0%	*	20	2	0.0%	-90.0%
Impuestos y Aduanas de Yopal	0	0	0.0%	*	9	27	0.0%	200.0%
Total	894,399	1,009,017	100%	12.8%	1,518,766	1,588,390	100%	4.6%

*: Alguno de los dos períodos o ambos está en cero (0).

"1": Incluye transbordos

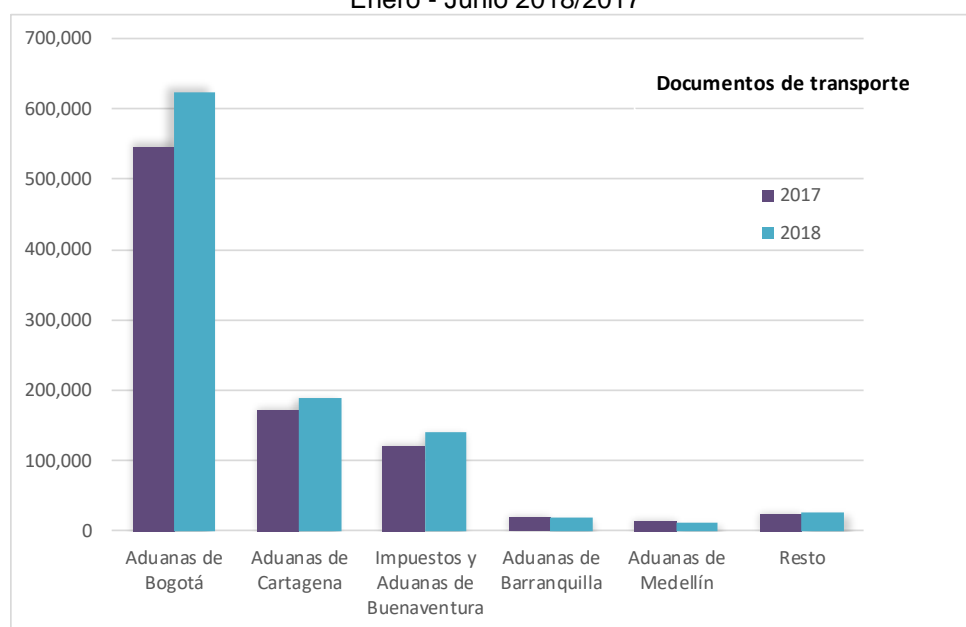
"2": Declaraciones de importación (Producidas por la DIAN y certificadas por DANE).

Fuente: DIAN / MUISCA Formato 1166 - documentos de transporte y bodega de datos de la CEE.

Fecha de corte: Cifras preliminares a agosto 16 de 2018.

Elaboró: Coordinación de Estudios Económicos.

Gráfico 4. Documentos de transporte de carga importada por dirección seccional
Enero - Junio 2018/2017



Fuente: DIAN.

Elaboró: Coordinación de Estudios Económicos.

1.5 Carga importada según disposición

La carga importada en el período de estudio 2018, tiene como principal disposición la “entrega en lugar de arribo”, como lo muestra el cuadro 5, con 7,7 millones de toneladas movilizadas que corresponden al 31,9% del total; el transbordo directo es el segundo concepto y representa el 24,7% del total con 6,0 millones de toneladas. En importancia, le siguen el ingreso directo (19,3% del total) y el ingreso directo a depósito (12,4% del total).

Cuadro 5. Disposición de la carga
Enero - Junio 2018/2017

Disposición de la carga	Peso Bruto (toneladas) ¹				Total de Bultos (unidades) ¹			
	2017	2018	Part. % 2018	Var. %	2017	2018	Part. % 2018	Var. %
Entrega en lugar de arribo	8,561,967	7,773,148	31.9%	-9.2%	24,799,730	24,327,185	7.4%	-1.9%
Transbordo directo	4,977,837	6,016,626	24.7%	20.9%	128,458,222	178,723,327	54.6%	39.1%
Ingreso depósito	4,586,303	4,695,073	19.3%	2.4%	86,921,291	93,646,231	28.6%	7.7%
Ingreso directo a depósito	3,898,811	3,020,241	12.4%	-22.5%	6,965,892	7,544,876	2.3%	8.3%
Entrega urgente	2,708,034	1,736,465	7.1%	-35.9%	40,346	65,480	0.0%	62.3%
Ingreso zona franca	664,564	553,638	2.3%	-16.7%	8,858,786	7,855,972	2.4%	-11.3%
Tránsito nacional	198,252	212,218	0.9%	7.0%	4,285,570	4,434,410	1.4%	3.5%
Continuación de viaje	169,374	177,488	0.7%	4.8%	8,581,471	9,176,734	2.8%	6.9%
Cabotaje	102,461	113,158	0.5%	10.4%	33,597	69,361	0.0%	106.4%
Transbordo indirecto	17,075	35,744	0.1%	109.3%	288,531	877,885	0.3%	204.3%
Tránsito internacional	14,063	7,153	0.0%	-49.1%	136,966	142,636	0.0%	4.1%
Mensajería especializada	2,186	2,405	0.0%	10.0%	413,904	485,747	0.1%	17.4%
Depósito franco	481	432	0.0%	-10.1%	16,744	18,616	0.0%	11.2%
Otros ***	168	163	0.0%	-3.2%	12,658	12,304	0.0%	-2.8%
Equipaje no acompañado	32	159	0.0%	393.2%	3,102	4,836	0.0%	55.9%
Envíos de correspondencia	164	144	0.0%	-12.1%	20,773	24,222	0.0%	16.6%
Total	25,901,774	24,344,258	100.0%	-6.0%	269,837,583	327,409,822	100.0%	21.3%

***: Incluye convenios internacionales y sellos electrónicos reutilizables.

Fuente: DIAN / MUISCA Formato 1166 - documentos de transporte.

Fecha de corte: Cifras preliminares a agosto 16 de 2018.

¹: Incluye transbordos.

Elaboró: Coordinación de Estudios Económicos

En el gráfico 5 se observa que el “Transbordo directo” y el “Ingreso Depósito” como disposición de la carga presentan aumento en su participación porcentual del 2018, al compararlo con el mismo periodo del 2017, pasando de 19,2% a 24,7% y 17,7% a 19,3% respectivamente.

Gráfico 5. Disposición de la carga importada
Enero - Junio 2018/2017



Fuente: DIAN.

Elaboró: Coordinación de Estudios Económicos.

1.5 Carga importada por transportador

La carga total importada en el período enero – junio de 2018, fue transportada principalmente por veinte (20) empresas (ver cuadro 6); las cuales fueron responsables del transporte de 21,9 millones de toneladas (90,2% del total arribado al país).

Cuadro 6. Principales transportadores de carga

Enero - Junio 2018/2017

Enero - Junio de 2018 / 2017

Transportador	Peso Bruto (toneladas) ¹				Total de Bultos (unidades) ¹			
	2017	2018	Part. % 2018	Var. %	2017	2018	Part. % 2018	Var. %
Subtotal 20 principales transportadores	23,331,608	21,956,639	90.2%	-5.9%	223,317,525	287,914,305	87.9%	28.9%
Resto de transportadores (aprox. 380)	2,570,166	2,387,619	9.8%	-7.1%	46,520,058	39,495,517	12.1%	-15.1%
Total	25,901,774	24,344,258	100.0%	-6.0%	269,837,583	327,409,822	100.0%	21.3%

Fuente: DIAN / MUISCA Formato 1166 - documentos de transporte.
 Fecha de corte: Cifras preliminares a agosto 16 de 2018.

"1": Incluye transbordos.
 Elaboró: Coordinación de Estudios Económicos.

1.6 Carga importada por tipo de carga

El 46,5% de la carga importada en el período de enero – junio 2018 se hizo a granel (ver cuadro 7), es decir, un total de 11,3 millones de toneladas. En importancia le siguen la carga transportada en contenedores con el 36,9% (8,9 millones de toneladas) y la carga suelta con 3,9 millones de toneladas que representa el 16,1% del total.

Cuadro 7. Tipo de carga

Enero - Junio 2018/2017

Tipo de carga	Peso Bruto (toneladas) ¹				Total de Bultos (unidades) ¹			
	2017	2018	Part. % 2018	Var. %	2017	2018	Part. % 2018	Var. %
Granel	14,024,385	11,311,815	46.5%	-19.3%	5,464	5,725	0.0%	4.8%
Contenerizada	7,821,572	8,975,063	36.9%	14.7%	205,715,280	259,697,561	79.3%	26.2%
Suelta	3,787,411	3,918,841	16.1%	3.5%	64,002,301	67,578,023	20.6%	5.6%
Grandes volúmenes	125,829	109,840	0.5%	-12.7%	83,827	50,012	0.0%	-40.3%
Por sus propios medios	134,354	24,096	0.1%	-82.1%	21,571	7,546	0.0%	-65.0%
Mixta	8,222	4,604	0.0%	-44.0%	9,140	70,955	0.0%	**
Total	25,901,774	24,344,258	100.0%	-6.0%	269,837,583	327,409,822	100.0%	21.3%

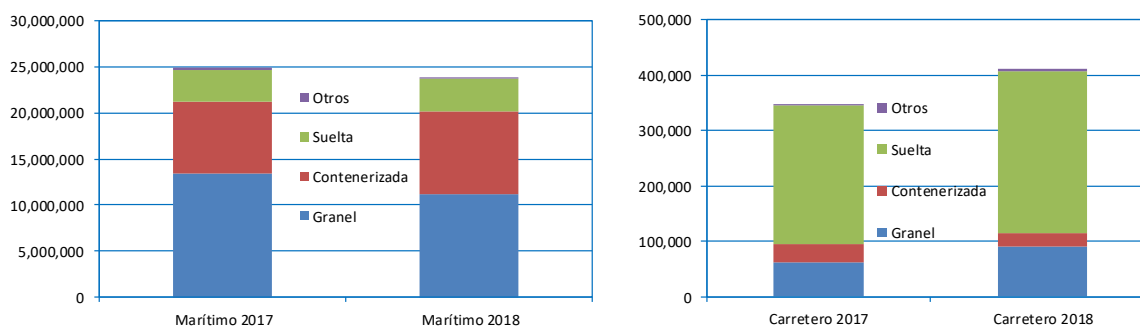
** : Variación superior al 500% (positiva o negativa).
 Fuente: DIAN / MUISCA Formato 1166 - documentos de transporte.
 Fecha de corte: Cifras preliminares a agosto 16 de 2018.

"1": Incluye transbordos.
 Elaboró: Coordinación de Estudios Económicos.

El gráfico 6 muestra como a través del modo marítimo tiene mayor peso la carga a granel, seguida de la contenerizada, esta última presentó una variación de 14,9% con respecto periodo de estudio del 2017; el modo carretero en el periodo de análisis de 2018 muestra variaciones positivas en carga a granel y suelta.

Gráfico 6. Tipo de carga más movilizada por vía marítima y terrestre (toneladas)

Enero – Junio 2018



Fuente: DIAN.
 Elaboró: Coordinación de Estudios Económicos.

1.7 Carga por país de embarque

A Colombia arribó en el período de estudio (Enero – Junio 2018), carga desde 140 países; la carga que ingresó al país se concentró en veinte (20) países que representaron el 88,9% del total, con 21,6 millones de toneladas.

En el agregado de los veinte (20) países principales del periodo de estudio 2018, se observa una leve disminución en la carga importada de 0,5% con respecto a los mismos países en el primer semestre de 2017.

Estados Unidos lideró los embarques con 9.0 millones de toneladas y 39,5 millones de bultos que significaron el 37,3% y 12,1% del total respectivo. China es el segundo lugar de embarque con 1,8 millones de toneladas (7,6% del total) y 51,9 millones de bultos (15,9% del total) (ver cuadro 8).

Cuadro 8. Principales países de embarque
Enero - Junio 2018/2017

País de embarque	Peso Bruto (toneladas) ¹				Total de Bultos (unidades) ¹			
	2017	2018	Part. % 2018	Var. %	2017	2018	Part. % 2018	Var. %
Estados Unidos	9,740,685	9,082,954	37.3%	-6.8%	36,173,552	39,546,355	12.1%	9.3%
China	1,962,035	1,840,102	7.6%	-6.2%	48,161,631	51,980,003	15.9%	7.9%
Brasil	1,908,866	1,708,845	7.0%	-10.5%	19,609,106	21,644,013	6.6%	10.4%
México	1,389,050	1,486,674	6.1%	7.0%	17,905,979	24,150,049	7.4%	34.9%
Chile	806,777	886,452	3.6%	9.9%	19,575,018	22,606,733	6.9%	15.5%
Canadá	658,621	853,167	3.5%	29.5%	2,092,845	2,713,233	0.8%	29.6%
Ecuador	636,457	822,526	3.4%	29.2%	19,341,003	28,864,385	8.8%	49.2%
Perú	652,510	760,319	3.1%	16.5%	21,379,015	33,250,812	10.2%	55.5%
España	672,620	710,174	2.9%	5.6%	5,462,660	6,894,243	2.1%	26.2%
Argentina	436,118	533,581	2.2%	22.3%	4,548,138	5,585,945	1.7%	22.8%
Rusia	643,126	482,944	2.0%	-24.9%	482,681	677,878	0.2%	40.4%
Turquía	584,381	441,529	1.8%	-24.4%	1,850,423	2,777,877	0.8%	50.1%
Alemania	290,723	327,004	1.3%	12.5%	5,740,976	7,655,140	2.3%	33.3%
Japón	370,142	302,449	1.2%	-18.3%	353,699	338,285	0.1%	-4.4%
Bélgica	230,266	276,158	1.1%	19.9%	4,795,113	6,441,135	2.0%	34.3%
Venezuela	418,920	265,660	1.1%	-36.6%	4,696,354	3,985,898	1.2%	-15.1%
Trinidad y Tobago	88,834	240,100	1.0%	170.3%	250,052	390,278	0.1%	56.1%
Santa Lucía	0	213,512	0.9%	*	0	44	0.0%	*
Guatemala	141,452	209,265	0.9%	47.9%	3,038,440	4,647,188	1.4%	52.9%
Reino Unido	112,339	201,260	0.8%	79.2%	2,890,630	3,287,330	1.0%	13.7%
Subtotal 20 principales países	21,743,922	21,644,676	88.9%	-0.5%	218,347,315	267,436,824	81.7%	22.5%
Resto de países	4,157,852	2,699,582	11.1%	-35.1%	51,490,268	59,972,998	18.3%	16.5%
Total	25,901,774	24,344,258	100.0%	-6.0%	269,837,583	327,409,822	100.0%	21.3%

*: Alguno de los dos periodos o ambos está en cero (0).
Fuente: DIAN / MUISCA Formato 1166 - documentos de transporte.
Fecha de corte: Cifras preliminares a agosto 16 de 2018.

"1": Incluye transbordos.
Elaboró: Coordinación de Estudios Económicos.

Los principales lugares de embarque de las importaciones colombianas del 2018 con los principales socios comerciales fueron: Houston (Estados Unidos), Shanghai (China), Santos (Brasil), Veracruz (México) y San Vicente (Chile). (ver cuadro 9).

Cuadro 9. Principales lugares de embarque de los principales países de carga importada

Enero - Junio 2018

País embarque	Lugar de embarque	Peso Bruto (Toneladas)¹
Estados Unidos	Corpus Christi	1,093,989
	Houston	954,993
	Louisiana	877,849
	Reserve	855,463
	Destrehan	808,036
China	Shanghai	312,373
	Bayuquan	229,869
	Ningbo	216,713
	Qingdao	174,822
	Nanjing	94,842
Brasil	Santos	487,100
	Praia Mole	212,393
	Navegantes	153,925
	Rio de Janeiro	106,136
	Rio Grande	94,854
México	Veracruz	493,459
	Manzanillo	195,766
	Coatzacoalcos	193,958
	Altamira	160,669
	Lázaro Cárdenas	133,430
Chile	San Vicente	267,502
	Valparaiso	189,859
	San Antonio	147,583
	Antofagasta	70,963
	Arica	69,593

Fuente: DIAN / MUISCA Formato 1166 - documentos de transporte.
 Fecha de corte: Cifras preliminares a agosto 16 de 2018.

¹: Incluye transbordos.
 Elaboró: Coordinación de Estudios Económicos.

2. ESTADÍSTICAS DE CARGA DE LAS EXPORTACIONES EN COLOMBIA

La estadística general de la carga de exportaciones en Colombia se caracteriza fundamentalmente por ser transportada por el modo marítimo, atendida por las direcciones seccionales de: Santa Marta, Cartagena y Riohacha, embarcada principalmente para Turquía y Estados Unidos y el servicio de transporte internacional lo concentran veinte (20) empresas transportadoras con el 94,8% de la carga total exportada.

El total de la carga exportada disminuyó 1.1%, al pasar de 71,8 millones de toneladas en el primer semestre de 2017 a 71,0 millones de toneladas en el primer semestre de 2018.

2.1 Carga exportada por modo de transporte

El 98,6% de la carga que salió del país entre enero y junio de 2018, se exportó por vía marítima, con un total de 70,0 millones de toneladas. El transporte carretero o terrestre aportó el 1,1% del total con 773.642 toneladas en el período de estudio 2018, ésta vía de transporte presentó un crecimiento de 59,7% con respecto al mismo periodo de 2017. (ver cuadro 10).

Cuadro 10. Exportaciones según modo de transporte
Enero - Junio 2018/2017

Modo de transporte	Peso Bruto (toneladas) ¹				Total de Bultos (unidades) ¹			
	2017	2018	Part. % 2018	Var. %	2017	2018	Part. % 2018	Var. %
Transporte Marítimo	71,113,334	70,013,574	98.6%	-1.5%	257,666,979	326,411,804	91.1%	26.7%
Transporte Carretero	484,462	773,642	1.1%	59.7%	7,565,264	7,373,654	2.1%	-2.5%
Transporte Aéreo	208,518	217,951	0.3%	4.5%	23,728,931	24,604,249	6.9%	3.7%
Aguas interiores	0	0	0.0%	*	3	0	0.0%	*
Total	71,806,315	71,005,166	100.0%	-1.1%	288,961,177	358,389,707	100.0%	24.0%

*: Alguno de los dos períodos o ambos está en cero (0).

Fuente: DIAN / MUISCA Formato 1165 – manifiestos de carga.

Fecha de corte: Cifras preliminares a agosto 16 de 2018.

"1": Incluye transbordos.

Elaboró: Coordinación de Estudios Económicos.

2.2 Carga exportada por dirección seccional

La carga total exportada entre enero – junio de 2018 fue atendida por diecisiete (17) direcciones seccionales, de las cuales tres (Santa Marta, Cartagena y Riohacha) representan el 89,5% del total (63,5 millones de toneladas). (ver cuadro 11).

Cuadro 11. Carga exportada por dirección seccional
Enero - Junio 2018/2017

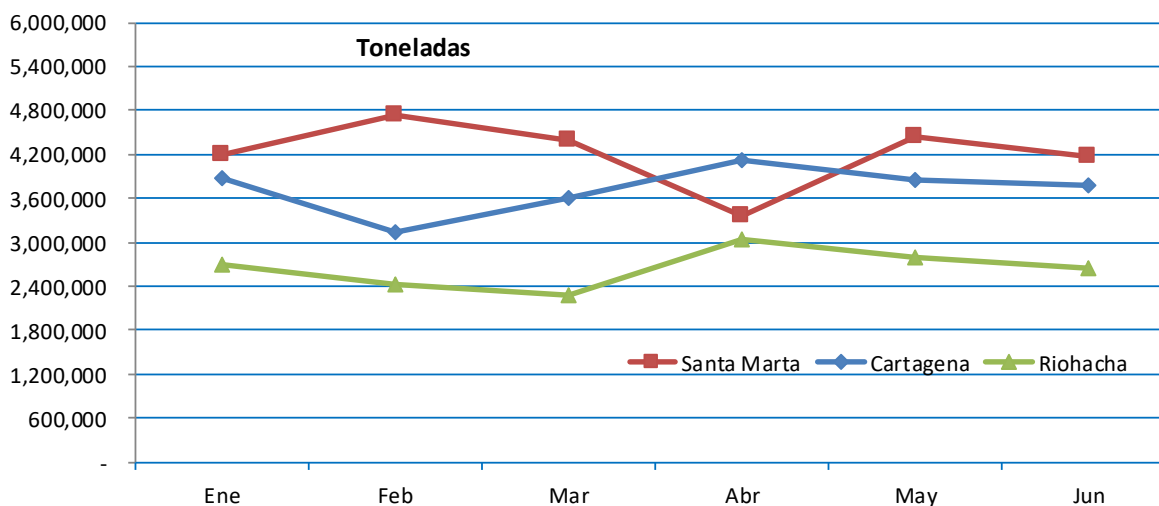
Dirección seccional	Peso Bruto (toneladas) ¹				Total de Bultos (unidades) ¹			
	2017	2018	Part. % 2018	Var. %	2017	2018	Part. % 2018	Var. %
Impuestos y Aduanas de Santa Marta	26,445,056	25,303,028	35.6%	-4.3%	19,639,464	22,109,338	6.2%	12.6%
Aduanas de Cartagena	23,019,739	22,390,134	31.5%	-2.7%	127,246,481	150,939,581	42.1%	18.6%
Impuestos y Aduanas de Riohacha	16,555,834	15,878,232	22.4%	-4.1%	667	458	0.0%	-31.3%
Impuestos y Aduanas de Buenaventura	2,317,541	3,395,865	4.8%	46.5%	66,786,143	104,663,350	29.2%	56.7%
Aduanas de Barranquilla	1,454,253	1,956,739	2.8%	34.6%	3,730,278	4,418,538	1.2%	18.5%
Impuestos y Aduanas de Urabá	904,103	832,132	1.2%	-8.0%	40,286,002	44,300,900	12.4%	10.0%
Delegada de Impuestos y Aduanas de Puerto Asís	253,421	555,662	0.8%	119.3%	8,557	14,929	0.0%	74.5%
Impuestos y Aduanas de Tumaco	417,246	257,878	0.4%	-38.2%	0	0	0.0%	*
Impuestos y Aduanas de Ipiales	187,346	185,999	0.3%	-0.7%	6,235,051	6,173,118	1.7%	-1.0%
Aduanas de Bogotá	168,706	175,382	0.2%	4.0%	17,572,870	18,307,406	5.1%	4.2%
Aduanas de Medellín	37,882	40,578	0.1%	7.1%	6,067,286	6,216,824	1.7%	2.5%
Impuestos y Aduanas de Maicao	38,290	25,477	0.0%	-33.5%	1,014,369	855,035	0.2%	-15.7%
Aduanas de Cúcuta	5,406	6,503	0.0%	20.3%	307,287	330,572	0.1%	7.6%
Aduanas de Cali	1,231	1,442	0.0%	17.1%	63,071	54,737	0.0%	-13.2%
Impuestos y Aduanas de Pereira	37	53	0.0%	42.7%	2,236	3,202	0.0%	43.2%
Impuestos y Aduanas de Bucaramanga	45	33	0.0%	-27.1%	1,302	1,364	0.0%	4.8%
Impuestos y Aduanas de San Andrés	180	28	0.0%	-84.5%	110	355	0.0%	222.7%
Impuestos y Aduanas de Leticia	0	0	0.0%	*	3	0	0.0%	*
Total	71,806,315	71,005,166	100.0%	-1.1%	288,961,177	358,389,707	100.0%	24.0%

*: Alguno de los dos períodos o ambos está en cero (0).
Fuente: DIAN / MUISCA Formato 1165 – manifiestos de carga.
Fecha de corte: Cifras preliminares a agosto 16 de 2018.

"1": Incluye transbordos.
Elaboró: Coordinación de Estudios Económicos.

El gráfico 7 muestra la tendencia del 2018 de la carga exportada por las tres principales direcciones seccionales por mes.

Gráfico 7. Evolución de la carga exportada - principales direcciones seccionales 2018



Fuente: DIAN.
Elaboró: Coordinación de Estudios Económicos.

2.3 Carga exportada por transportador

La carga total exportada por Colombia en el período enero – junio de 2018 fue transportada principalmente por veinte (20) empresas, tal como se observa en el cuadro 12; estas empresas fueron responsables en el período, del transporte de 67,3 millones de toneladas, 94,8% de la carga total exportada en el período 2018.

Cuadro 12. Principales transportadores de la carga exportada
Enero - Junio 2018/2017

Transportador	Peso Bruto (toneladas) ¹				Total de Bultos (unidades) ¹			
	2017	2018	Part. % 2018	Var. %	2017	2018	Part. % 2018	Var. %
Subtotal 20 principales transportadores	69,118,409	67,319,502	94.8%	-2.6%	201,022,948	272,385,255	76.0%	35.5%
Resto de transportadores (aprox. 130)	2,687,906	3,685,664	5.2%	37.1%	87,938,229	86,004,452	24.0%	-2.2%
Total	71,806,315	71,005,166	100.0%	-1.1%	288,961,177	358,389,707	100.0%	24.0%

Fuente: DIAN / MUISCA Formato 1165 – manifiestos de carga.

Fecha de corte: Cifras preliminares a agosto 16 de 2018.

¹": Incluye transbordos.

Elaboró: Coordinación de Estudios Económicos.

2.4 Carga exportada por país de destino

Desde Colombia se exportó a más de ochenta (80) distintos países de destino durante el período de estudio de 2018, la carga se concentró en veinte (20) países que representaron el 86,7% del total, con 61,5 millones de toneladas. (ver cuadro 13).

Turquía lideró los embarques que se despacharon, con 9,6 millones de toneladas que significaron el 13,6% y Estados Unidos tuvo el segundo lugar con 8,0 millones de toneladas (11,4% del total).

Cuadro 13. Principales países de destino
Enero - Junio 2018/2017

País destino	Peso Bruto (toneladas) ¹				Total de Bultos (unidades) ¹			
	2017	2018	Part. % 2018	Var. %	2017	2018	Part. % 2018	Var. %
Turquía	8,730,702	9,685,920	13.6%	10.9%	153,567	37,454	0.0%	-75.6%
Estados Unidos	9,965,614	8,061,041	11.4%	-19.1%	47,834,525	52,134,291	14.5%	9.0%
Panamá	5,645,302	6,973,364	9.8%	23.5%	33,943,906	46,081,169	12.9%	35.8%
Chile	3,919,908	4,455,834	6.3%	13.7%	10,101,342	12,425,038	3.5%	23.0%
Países Bajos (Holanda)	5,386,918	4,132,099	5.8%	-23.3%	8,124,092	3,879,405	1.1%	-52.2%
Brasil	3,189,226	3,825,802	5.4%	20.0%	6,016,481	6,416,887	1.8%	6.7%
España	4,056,373	3,341,817	4.7%	-17.6%	7,668,318	17,898,219	5.0%	133.4%
México	4,590,755	3,186,314	4.5%	-30.6%	11,892,321	13,088,377	3.7%	10.1%
Rep. de Corea del Sur	1,614,853	2,984,848	4.2%	84.8%	352,629	286,541	0.1%	-18.7%
China	870,466	2,680,137	3.8%	207.9%	1,540,042	2,328,705	0.6%	51.2%
Israel	1,880,948	2,235,481	3.1%	18.8%	20	22	0.0%	10.0%
Portugal	2,543,709	1,453,806	2.0%	-42.8%	295,217	4	0.0%	-100.0%
Canadá	1,086,582	1,426,947	2.0%	31.3%	8,190,597	7,707,008	2.2%	-5.9%
Rep. Dominicana	925,605	1,234,441	1.7%	33.4%	15,250,771	24,656,748	6.9%	61.7%
Ecuador	876,697	1,230,002	1.7%	40.3%	16,592,442	18,301,981	5.1%	10.3%
Guatemala	987,980	1,036,566	1.5%	4.9%	1,109,726	2,210,228	0.6%	99.2%
Japón	703,126	989,843	1.4%	40.8%	214,667	37,777	0.0%	-82.4%
Santa Lucía	873,628	892,699	1.3%	2.2%	134,540	74,188	0.0%	-44.9%
Perú	833,938	856,240	1.2%	2.7%	20,367,966	25,968,751	7.2%	27.5%
India	582,655	845,640	1.2%	45.1%	443	1,245	0.0%	181.0%
Subtotal 20 principales países	59,264,986	61,528,841	86.7%	3.8%	189,783,612	233,534,038	65.2%	23.1%
Resto de países	12,541,329	9,476,326	13.3%	-24.4%	99,177,565	124,855,669	34.8%	25.9%
Total	71,806,315	71,005,166	100.0%	-1.1%	288,961,177	358,389,707	100.0%	24.0%

Fuente: DIAN / MUISCA Formato 1165 – manifiestos de carga.

Fecha de corte: Cifras preliminares a agosto 16 de 2018.

¹": Incluye transbordos.

Elaboró: Coordinación de Estudios Económicos.

3. GLOSARIO

Las siguientes definiciones han sido extractadas de: Decreto 390 del año 2018 (Régimen Aduanero), Decreto 2685 de 1999, Decreto 2628 de 2001, Decreto 2942 de 2007, Decreto 2101 de 2008 y definiciones aplicativo MUISCA-DIAN.

Agente de carga internacional: Es la persona jurídica autorizada para actuar en el modo de transporte marítimo y/o aéreo, y cuyo objeto social incluye, entre otras, las siguientes actividades: Coordinar y organizar embarques, consolidar carga de exportación, desconsolidar carga de importación y emitir o recibir del exterior los documentos de transporte propios de su actividad, cuando corresponda.

Bulto: Es toda unidad de embalaje independiente y no agrupada de mercancías acondicionada para el transporte.

Carga a granel: Es toda carga sólida, líquida o gaseosa, transportada en forma masiva, homogénea y sin empaque.

Carga suelta: Se caracteriza porque se manipula y embarca como unidades separadas (fardos, paquetes, sacos, cajas, tambores, piezas atadas, etc.). Son transportados tradicionalmente en medios de transporte pequeños que, dadas las características de esta carga, pasan parte importante de su tiempo en los puertos, aeropuertos o pasos de frontera en el proceso de carga y descargue.

Conocimiento de embarque: Es el documento que el transportador marítimo expide como certificación de que ha tomado a su cargo la mercancía para entregarla, contra la presentación del mismo en el punto de destino, a quien figure como consignatario de ésta o a quien la haya adquirido por endoso total o parcial, como constancia del flete convenido y como representativo del contrato de fletamento en ciertos casos. Los conocimientos de embarque de la carga consolidada los expide el agente de carga internacional.

Consignatario: Es la persona natural o jurídica a quien el remitente o embarcador en el exterior envía una mercancía, y que como tal es designada en el documento de transporte. El consignatario puede ser el destinatario. También podrán ser consignatarios los Consorcios y las Uniones Temporales que se constituyan para celebrar contratos con el Estado en desarrollo de la Ley 80 de 1993 siempre y cuando dicha posibilidad se prevea en el correspondiente acto constitutivo del consorcio o unión temporal.

Contenedor: Es un elemento de equipo de transporte reutilizable, que consiste en un cajón portátil, tanque móvil u otro elemento análogo, total o parcialmente cerrado, destinado a contener mercancías para facilitar su transporte por uno o varios modos de transporte, sin manipulación intermedia de la carga, de fácil llenado y vaciado y de un volumen interior de un metro cúbico, por lo menos. El término «contenedor» comprende los accesorios y equipos propios del mismo, según el modo de transporte de que se trate, siempre que se transporten junto con el contenedor. No comprende los vehículos, los accesorios o piezas de recambio de los vehículos ni los embalajes.

Depósito: Es el recinto público o privado habilitado por la autoridad aduanera para el almacenamiento de mercancías bajo control aduanero. Para todos los efectos se considera como Zona Primaria Aduanera.

Destinatario: Es la persona natural o jurídica que recibe las mercancías o a quien se le haya endosado en propiedad el documento de transporte, y que por las condiciones del contrato transporte, puede no ser mismo consignatario.

Disposición de la carga: Indica la disposición que tendrá la mercancía inmediatamente sea descargada en el lugar de arribo.

Documento consolidador de carga: Documento que contiene la relación de los documentos de transporte hijos de todas las cargas, agrupadas y a bordo del medio de transporte, que van a ser cargadas y descargadas en un puerto o aeropuerto a nombre de un agente de carga internacional.

Documento de transporte: Término genérico que comprende el documento marítimo, aéreo, terrestre, fluvial o ferroviario, que el transportador respectivo o el agente de carga internacional, o el operador de transporte multimodal, entrega como certificación del contrato de transporte y recibo de la mercancía que será entregada al consignatario o destinatario en el lugar de destino.

Cuando este documento es expedido por el transportador, se denomina **documento de transporte directo**.

El documento de transporte emitido por el transportador o por el agente de carga internacional que corresponda a carga consolidada, se denominará **máster**.

Así mismo, cuando el documento de transporte se refiera específicamente a una de las cargas agrupadas en el documento consolidador de carga y lo expida un agente de carga internacional, se denomina **documento de transporte hijo**.

Cuando el documento de transporte lo expide un operador de transporte multimodal, se denomina, **documento o contrato de transporte multimodal**, el que acredita que el operador ha tomado las mercancías bajo su custodia y se ha comprometido a entregarlas de conformidad con las cláusulas del contrato.

El documento de transporte podrá ser objeto de endoso aduanero parcial o total. De igual manera, podrá ser objeto de endoso total en propiedad.

Documentos de viaje: Comprenden el manifiesto de carga, con sus adiciones, modificaciones o explicaciones, las guías aéreas, los conocimientos de embarque o cartas de porte, según corresponda, sus documentos hijos y el documento de transporte multimodal, cuando a ello haya lugar. Bajo este concepto quedan comprendidos el manifiesto de tráfico postal y el manifiesto de envíos de entrega rápida o de mensajería expresa, con sus adiciones, modificaciones o explicaciones y las guías de envíos de entrega rápida o de mensajería expresa y el documento de transporte de tráfico postal.

Entrega en lugar de arribo: Cuando la carga deba ser entregada en el mismo lugar de arribo y para tráfico postal y envíos urgentes.

Envíos de correspondencia: Es la forma de disposición de la carga cuando la modalidad de tráfico postal se transporta únicamente correspondencia.

Equipaje acompañado: Es el equipaje que lleva consigo el viajero al momento de su entrada o salida del país.

Equipaje acompañado ingresado como carga: Cuando el equipaje acompañado se transporta como carga.

Equipaje no acompañado: Es el equipaje que llega o sale del país con anterioridad o posterioridad a la llegada o salida del viajero, a cuyo nombre debe estar consignado en el correspondiente documento de transporte.

Ingreso a depósito / Zona franca: Es la forma de disposición de la carga, cuando la mercancía va con destino a un depósito o a una zona franca, para ser enviado por el modo de transporte marítimo, aéreo o terrestre. (Mercancía diferente a granel o líquidos).

Ingreso directo a depósito / zona franca: Usado cuando se trata de modo de transporte terrestre, carga a granel o líquida, que sea entregada directamente en el depósito; o mercancía descargada en lugares donde no exista puerto o muelle.

Manifiesto de carga: Es el documento que contiene la relación de todos los bultos que comprende la carga, y la mercancía a granel, a bordo del medio de transporte y que va a ser cargada o descargada en un puerto o aeropuerto, o ingresada o exportada por un paso de frontera, excepto los efectos correspondientes a pasajeros y tripulantes.

Mensajería especializada: Es la forma de disposición de la carga cuando la modalidad de tráfico postal se transportan paquetes postales.

Modo de transporte aéreo: Es el servicio de trasladar de un lugar a otro con fines lucrativos, pasajeros o carga, mediante la utilización de aeronaves.

Modo de transporte carretero: Es el medio de transporte que se realiza por las vías terrestres.

Modo de transporte en aguas interiores: Se refiere al transporte de mercancías en aguas interiores que son las situadas en el interior de las líneas de base del mar territorial, incluyendo en ellas los puertos, bahías, estuarios y las aguas continentales.

Modo de transporte marítimo: Es la acción de llevar pasajeros y/o cargas con fines lucrativos, por mar desde un punto geográfico a otro, a bordo de un buque.

Transbordo de salida: Es la forma de disposición de la carga cuando existe cambio de contrato para la modalidad de transbordo, después de descargue.

Transbordo directo / indirecto: Es la forma de disposición de la carga cuando la modalidad es transbordo.

Tránsito Internacional: Disposición de la carga cuando va a ser sometida a un tránsito comunitario.

Tránsito nacional/ Continuación de viaje/ Cabotaje / Cabotaje especial: Disposición de la carga cuando se utiliza para régimen de tránsito y con el fin de entregar la información en el aplicativo SIGLO XXI.

4. GLOSARIO DE SIGLAS

CEE	Coordinación de Estudios Económicos.
DANE	Departamento Administrativo Nacional de Estadística.
DIAN	Dirección de Impuestos y Aduanas Nacionales.
MUISCA	Sistema Informático de Gestión Aduanero.
NANDINA	Clasificación Arancelaria de la Comunidad Andina, basada en el Sistema Armonizado.
OMC	Organización Mundial del Comercio.
SEN	Sistema Estadístico Nacional.
SIEX	Sistema Estadístico de Comercio Exterior.
SYGA	Sistema Informático de Gestión Aduanera.
TLC	Tratado de Libre Comercio.
UAE	Unidad Administrativa Especial.

5. ANEXOS

ANEXO 1. Formato DIAN 1166

Documento de Transporte / Documento Consolidador de Carga		1166						
1. Año <input style="width: 20px; height: 15px; border: 1px solid black;" type="text"/> <input style="width: 20px; height: 15px; border: 1px solid black;" type="text"/> <input style="width: 20px; height: 15px; border: 1px solid black;" type="text"/>		2. Concepto <input style="width: 20px; height: 15px; border: 1px solid black;" type="text"/>						
Espacio reservado para la DIAN		4. Número de formulario						
Transportador / Agente de carga internacional	20. Tipo de documento	18. Número de identificación	6. DV	7. Primer apellido	8. Segundo apellido	9. Primer nombre	10. Otros nombres	
	11. Razón social							
	24. No. Formulario anterior	25. Operación	Cód.	26. Calidad Operación	Cód.	27. Carácter del responsable	Cód.	
	28. Administración	Cód.	29. Disposición carga	Cód.	30. Cód. Dpto.	31. Cód. Ciudad	32. Cód. País	33. Depósito
Documento	34. Tipo de documento de viaje		Cód.	35. Número de documento		36. Fecha		
						Año Mes Día		
	38. No. Documento consolidador	39. Modo transporte	Cód.	39. No. Formulario para transbordo				
Intermediarios	Transportador principal / Agente de carga							
	40. Tipo de documento	41. Número de identificación	42. DV	43. Primer apellido	44. Segundo apellido	45. Primer nombre	46. Otros nombres	
	47. Razón social							
	Remitente							
	48. Tipo de documento	49. Número de identificación	50. Primer apellido	51. Segundo apellido	52. Primer nombre	53. Otros nombres		
	54. Razón social							
	Consignatario							
	55. Tipo de documento	56. Número de identificación	57. DV	58. Primer apellido	59. Segundo apellido	60. Primer nombre	61. Otros nombres	
	62. Razón social							
	63. Dirección							
Contacto para entrega de mercancía peligrosa								
66. Tipo de documento	67. Número de identificación	68. DV	69. Primer apellido	70. Segundo apellido	71. Primer nombre	72. Otros nombres		
73. Razón social								
Características de la operación	74. Condiciones	Cód.	75. Responsabilidad transportador?	76. Tipo negociación	Cód.	77. Tipo de carga	Cód.	
				SI <input type="checkbox"/> NO <input type="checkbox"/>			78. Precioses	SI <input type="checkbox"/> NO <input type="checkbox"/>
	79. Valor FOB USD		80. Valor fletes USD					
	81. Marcas							
	82. No. Total contenedores	83. No. Total bultos	84. Total peso bruto		85. Volumen total	86. Cód. País embarque	87. Cód. Lugar embarque	
Nombre de quien envía el documento				Firma funcionario autorizado				
1001. Apellidos y nombres				984. Apellidos y nombres				
1002. Tipo Doc.				1003. No. identificación				
1005. Cód. representación				1004. DV				
1006. Organización				989. Dependencia				
				990. Lugar admtivo				
				991. Organización				
				997. Fecha de expedición				
				AAAA MM DD hh mm ss				

Estadísticas de carga de las importaciones y exportaciones en Colombia
Enero - Junio de 2018/2017
Coordinación de Estudios Económicos

ANEXO 2. Formato DIAN 1165

		Manifiesto de carga						1165	
1. Año <input type="text"/>		2. Concepto <input type="text"/>		4. Número de formulario					
Espacio reservado para la DIAN									
Transportador en Colombia									
20. Tipo de documento	18. Número de identificación	6. DV	7. Primer apellido	8. Segundo apellido	9. Primer nombre	10. Otros nombres			
11. Razón social									
24. No. Formulario anterior	25. Operación			Cód.	26. Calidad Operación		Cód.		
27. Administración		Cód.	28. Lugar arribo / despacho		Cód.	29. Carácter del responsable		Cód.	
Transportador Internacional									
30. Primer apellido			31. Segundo apellido		32. Primer nombre		33. Otros nombres		
34. Razón social									
Datos medio de transporte									
35. Modo de transporte		Cód.	36. No. de matrícula		37. Nacionalidad		Cód.		
38. Nombre nave									
Datos viaje									
39. Modalidad Transporte			Cód.	40. No. de viaje		41. Tipo viaje		Cód.	
42. Cód. País 1 embarque/destino	43. Cód. Lugar 1 embarque/destino	44. Cód. País 2 embarque/destino	45. Cód. Lugar 2 embarque/destino	46. Cód. País 3 embarque/destino	47. Cód. Lugar 3 embarque/destino	48. Cód. País 4 embarque/destino	49. Cód. Lugar 4 embarque/destino	50. Fecha y hora estimada de llegada / Fecha y hora de embarque	
							día	Mes	Año
Capitán / Conductor									
51. Tipo de documento	52. Número de identificación		53. Primer apellido		54. Segundo apellido		55. Primer nombre		56. Otros nombres
Total									
57. Total contenedores con carga	58. Total contenedores vacíos	59. Total bultos		60. Total peso bruto		61. Total documentos transporte directos		62. Total documentos consolidadores	63. Total documentos transporte hijos
Colombia, un compromiso que no podemos evadir.									
Nombre de quien envía el documento:					Firma funcionario autorizado				
1001. Apellidos y nombres					094. Apellidos y nombres				
1002. Tipo Doc.					1003. No. Identificación				
1005. Cód. Representación					1004. DV				
1006. Organización					099. Dependencia				
					090. Lugar Admibo.				
					091. Organización				
					097. Fecha de expedición				
					<input type="text"/> <input type="text"/> <input type="text"/> <input type="text"/> <input type="text"/> <input type="text"/> <input type="text"/> <input type="text"/> <input type="text"/> <input type="text"/>				